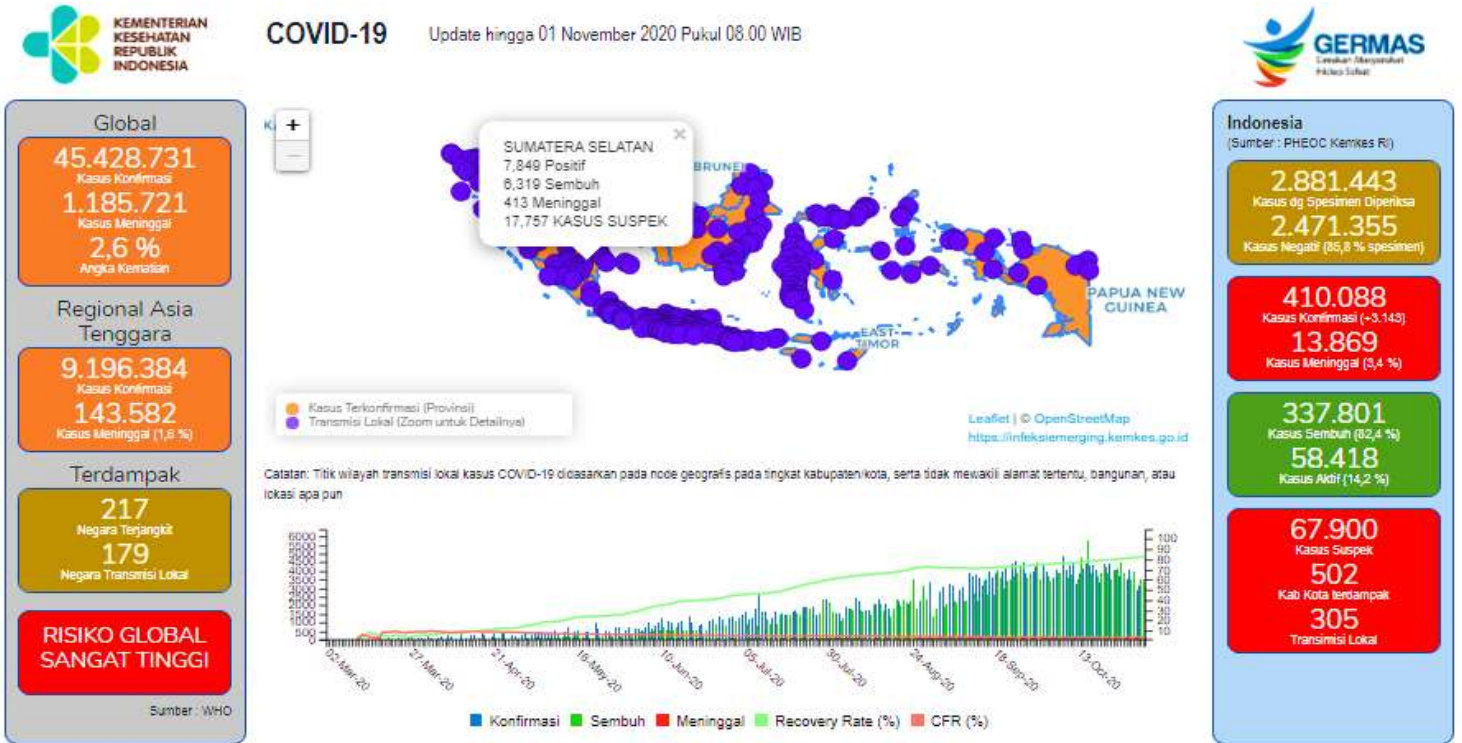


SITUASI TERKINI PERKEMBANGAN NOVEL CORONAVIRUS (COVID-19) KABUPATEN BANYUASIN SUMATERA SELATAN

Data dilaporkan sampai 31 Oktober 2020

Situasi Global



179 Negara Terjangkit Transmisi Lokal:

Afghanistan, Afrika Selatan, Albania, Algeria, Amerika Serikat, Andorra, Angola, Argentina, Armenia, Aruba, Armenia, Australia, Austria, Azerbaijan, Bahamas, Bahrain, Bangladesh, Barbados, Benin, Belgia, Belanda, Belarusia, Belize, Bolivia, Bosnia dan Herzegovina, Bostwana, Brazil, Bulgaria, Burkina Faso, Burundi, Cabo Verde, Chad, Chili, Cina, Curacao, Denmark, Dominika, Ekuador, El Salvador, Estonia, Eswatini, Ethiopia, Filipina, Finlandia, Gabon, Georgia, Ghana, Gibraltar, Guam, Guatemala, Guadeloupe, Guernsey, Guinea, Guinea Bissau, Guinea Khatulistiwa, Guyana, Guyana Prancis, Haiti, Honduras, Hungaria, India, Indonesia, Israel, Irak, Iran, Irlandia, Islandia, Italia, Jamaika, Jepang, Jerman, Jersey, Kamerun, Kanada, Kazakhstan, Kepulauan Turks dan Caicos, Kepulauan Virgin Amerika Serikat, Kenya, Kepulauan Virgini Britania Raya, Kongo, Kolombia, Kosta Rika, Kosovo, Komoros, Kroasia, Kuba, Kuwait, Kyrgyzstan, Latvia, Lebanon, Lesotho, Liberia, Libya, Lituania, Luksemburg, Madagaskar, Makedonia Utara, Malawi, Malaysia, Maldives, Mali, Malta, Maroko, Martinik, Mauritania, Mayotte, Meksiko, Mesir, Montenegro, Mozambik, Myanmar, Namibia, Nepal, Nicaragua, Niger, Nigeria, Norwegia, Oman, Pakistan, Palestina, Panama, Pantai Gading, Papua Newguini, Paraguay, Perancis, Peru, Polandia, Portugal, Puerto Rico, Qatar, Republik Afrika Tengah, Republik Arab Suriah, Republik Ceko, Republik Dominikan, Republik Demokratik Kongo, Republik Korea, Republik Moldova, Republik Tanzania, Reunion, Rumania, Rusia, Rwanda, Saint Martin, San Marino, Sao Tome dan Principe, Selandia Baru, Senegal, Serbia, Sierra Leone, Singapura, Sint Maarten, Siprus, Slovakia, Slovenia, Spanyol, Sri Lanka, Sudan, Sudan Selatan, Suriname, Swedia, Swiss, Thailand, Trinidad dan Tobago, Tunisia, Turki, Togo, Uganda, UK, Ukraina, Uni Emirat Arab, Uruguay, Uzbekistan, Venezuela, Vietnam, Yaman, Yordania, Yunani, Zambia, Zimbabwe

Situasi Indonesia

| NO | PROVINSI | JUMLAH KASUS TANGGAL 30 OKTOBER 2020 | | | JUMLAH KASUS SEMBUH | | | JUMLAH KASUS MENINGGAL | | |
|----|-------------------------------------|--------------------------------------|-------------|-----------------|---------------------|-------------|---------------|------------------------|------------|--------------|
| | | S/D 29/10 2020 | 30/10 2020 | KASUS KUMULATIF | S/D 29/10 2020 | 30/10 2020 | KUM | S/D 29/10 2020 | 30/10 2020 | KUM |
| 1 | ACEH | 7373 | 21 | 7394 | 5037 | 0 | 5037 | 266 | 3 | 269 |
| 2 | BALI | 11647 | 65 | 11712 | 10453 | 108 | 10561 | 382 | 3 | 385 |
| 3 | BANTEN | 9299 | 107 | 9406 | 7108 | 182 | 7290 | 264 | 2 | 266 |
| 4 | BANGKA BELITUNG | 578 | 3 | 581 | 512 | 0 | 512 | 7 | 0 | 7 |
| 5 | BENGKULU | 1049 | 32 | 1081 | 793 | 10 | 803 | 48 | 0 | 48 |
| 6 | DI YOGYAKARTA | 3744 | 59 | 3803 | 3064 | 60 | 3124 | 91 | 1 | 92 |
| 7 | DKI JAKARTA | 104235 | 612 | 104847 | 91142 | 1077 | 92219 | 2218 | 14 | 2232 |
| 8 | JAMBI | 1219 | 11 | 1230 | 593 | 14 | 607 | 23 | 0 | 23 |
| 9 | JAWA BARAT | 35607 | 320 | 35927 | 24999 | 356 | 25355 | 714 | 4 | 718 |
| 10 | JAWA TENGAH | 33100 | 195 | 33295 | 27508 | 300 | 27808 | 1720 | 14 | 1734 |
| 11 | JAWA TIMUR | 52020 | 222 | 52242 | 45937 | 215 | 46152 | 3740 | 18 | 3758 |
| 12 | KALIMANTAN BARAT | 1633 | 17 | 1650 | 1328 | 5 | 1333 | 17 | 3 | 20 |
| 13 | KALIMANTAN TIMUR | 13770 | 205 | 13975 | 10542 | 254 | 10796 | 471 | 1 | 472 |
| 14 | KALIMANTAN TENGAH | 4328 | 11 | 4339 | 3820 | 35 | 3855 | 151 | 0 | 151 |
| 15 | KALIMANTAN SELATAN | 11764 | 44 | 11808 | 10636 | 59 | 10695 | 481 | 1 | 482 |
| 16 | KALIMANTAN UTARA | 814 | 7 | 821 | 683 | 0 | 683 | 7 | 0 | 7 |
| 17 | KEPULAUAN RIAU | 3901 | 67 | 3968 | 2581 | 29 | 2610 | 93 | 1 | 94 |
| 18 | NUSA TENGGARA BARAT | 3950 | 16 | 3966 | 3251 | 4 | 3255 | 219 | 1 | 220 |
| 19 | SUMATERA SELATAN | 7744 | 43 | 7787 | 6251 | 32 | 6283 | 412 | 0 | 412 |
| 20 | SUMATERA BARAT | 13984 | 301 | 14285 | 8833 | 1176 | 10009 | 251 | 5 | 256 |
| 21 | SULAWESI UTARA | 5351 | 37 | 5388 | 4481 | 36 | 4517 | 200 | 0 | 200 |
| 22 | SUMATERA UTARA | 12925 | 89 | 13014 | 10546 | 73 | 10619 | 529 | 1 | 530 |
| 23 | SULAWESI TENGGARA | 4902 | 24 | 4926 | 3674 | 90 | 3764 | 80 | 1 | 81 |
| 24 | SULAWESI SELATAN | 18298 | 41 | 18339 | 16301 | 82 | 16383 | 463 | 1 | 464 |
| 25 | SULAWESI TENGAH | 855 | 0 | 855 | 624 | 4 | 628 | 34 | 0 | 34 |
| 26 | LAMPUNG | 1757 | 37 | 1794 | 1023 | 24 | 1047 | 73 | 1 | 74 |
| 27 | RIAU | 14511 | 161 | 14672 | 10688 | 249 | 10937 | 325 | 6 | 331 |
| 28 | MALUKU UTARA | 2196 | 3 | 2199 | 1928 | 0 | 1928 | 75 | 0 | 75 |
| 29 | MALUKU | 3790 | 0 | 3790 | 3186 | 0 | 3186 | 47 | 0 | 47 |
| 30 | PAPUA BARAT | 4088 | 48 | 4136 | 3493 | 1 | 3494 | 65 | 0 | 65 |
| 31 | PAPUA | 8930 | 62 | 8992 | 4637 | 0 | 4637 | 129 | 0 | 129 |
| 32 | SULAWESI BARAT | 1000 | 27 | 1027 | 816 | 7 | 823 | 14 | 0 | 14 |
| 33 | NUSA TENGGARA TIMUR | 679 | 0 | 679 | 465 | 33 | 498 | 7 | 0 | 7 |
| 34 | GORONTALO | 3007 | 10 | 3017 | 2845 | 2 | 2847 | 85 | 0 | 85 |
| | Dalam Proses Verifikasi di Lapangan | 0 | 0 | 0 | 0 | 0 | 0 | 0 | 0 | 0 |
| | TOTAL | 404048 | 2897 | 406945 | 329778 | 4517 | 334295 | 13701 | 81 | 13782 |

Wilayah Indonesia dengan transmisi lokal*:

| Provinsi | Kab/Kota |
|---------------------|---|
| Aceh | Kota Lhokseumawe dan Kab. Aceh Utara, Kab. Aceh Besar, Kab. Aceh Selatan, Kota Banda Aceh, Kab. Simuelue, Kab. Pidie, Kab. Nagan, Kab. Aceh Barat, Kab. Aceh Tamiang, Kab. Aceh Timur, dan Kab. Bireuen |
| Sumatera Utara | Kota Medan, Kota Binjai, Kab. Karo, Kota Pematang Siantar, Kab. Serdang Bedagai, Kab. Deli Serdang, Kab. Simalungin, Kab. Asahan, Kota Gunung Sitoli, Kota Sibolga, Kota Padang Sidempuan, Kota Tebing Tinggi, Kab. Langkat, Kab. Mandailing Natal, dan Kab. Tapanuli Tengah |
| Sumatera Barat | Kota Bukit Tinggi, Kota Padang, Kota Pariaman, Kab. Pesisir Selatan, Kab. Agam, Kab. Darmasraya, Kota Padang Panjang, Kota Payakumbuh, Kota Sawahlunti, Kota Solok, Kab. Lima Puluh Kota, Kab. Padang Pariaman, Kab. Pasaman Barat, Kab. Sijunjung, Kab. Solok, dan Kab. Tanah Datar |
| Riau | Kota Dumai, Kab. Kampar, Kota Pekanbaru, Kab. Pelalawan, Kab. Indragiri Hilir, Kab. Bengkalis, Kab. Meranti, Kab. Kuantan Singingi, Kab. Rokan Hilir, Kab. Rokan Hulu, dan Kab. Siak |
| Kepulauan Riau | Kota Batam, Kota Tanjung Pinang dan Kab. Bintan |
| Jambi | Kota Jambi |
| Sumatera Selatan | Kota Lubuk Linggau, Kota Palembang, Kota Prabumulih, Kab. Lahat, Kab. Empat Lawang, Kab. Ogan Komering Ulu, Kab. Ogan Ilir, Kab. Penulak Abab, Kab. Lematang Ilir, Kab. Muara Enim, dan Kab. Banyuasin, Kab. Musi Rawas Utara, dan Kab. Musi Banyuasin |
| Lampung | Kota Bandar Lampung, dan Kab. Lampung Tengah |
| Bangka Belitung | Kab. Bangka, Kab. Bangka Barat, Kab. Bangka Selatan, Kab. Bangka Tengah, Kab. Belitung, Kab. Belitung Timur, dan Kota Pangkalpinang |
| Bengkulu | Kota Bengkulu |
| Banten | Kab. Tangerang, Kota Tangerang, Kota Tangerang Selatan dan Kota Serang |
| DKI Jakarta | Kota Jakarta Barat, Kota Jakarta Pusat, Kota Jakarta Selatan, Kota Jakarta Timur, Kota Jakarta Utara, dan Kab. Kepulauan Seribu (Pulau Tidung) |
| Jawa Barat | Kota Bandung, Kab. Bandung, Kab. Bandung Barat, Kota Bogor, Kab. Bogor, Kota Bekasi, Kab. Bekasi, Kab. Cimahi, Kota Depok, Kab. Karawang, dan Kab. Sumedang |
| Jawa Tengah | Kota Semarang, Kota Surakarta, Kab. Pati, Kab. Wonosobo, Kab. Banyumas, Kab. Banjarnegara, Kab. Batang, Kab. Cilacap, Kab. Karanganyar, Kab. Klaten, Kab. Purworejo, Kota Salatiga, Kota Magelang, Kab. Purbalingga, Kab. Temanggung, Kab. Kebumen, Kab. Magelang, Kab. Sukoharjo, Kab. Sragen, Kab. Grobogan, Kab. Blora, Kab. Kudus, Kab. Jepara, Kab. Demak, Kab. Semarang, Kab. Pekalongan, Kab. Pemalang, Kab. Tegal, Kota Tegal, Kab. Boyolali, Kab. Wonogiri, Kab. Brebes, Kab. Kendal, Kota Pekalongan, dan Kab. Rembang. |
| Jawa Timur | Kab. Gresik, Kab. Kediri, Kab. Malang, Kab. Magetan, Kab. Sidoarjo, Kota Surabaya, Kota Malang, Kota Batu, Kab. Bangkalan, Kab. Bojonegoro, Kab. Bondowoso, Kab. Jember, Kab. Jombang, Kab. Lamongan, Kab. Lumajang, Kab. Madiun, Kab. Mojokerto, Kab. Nganjuk, Kab. Pamekasan, Kab. Pasuruan, Kab. Probolinggo, Kab. Situbondo, Kab. Tuban, Kab. Sumenep, Kab. Tulungagung, Kota Kediri, Kota Mojokerto, Kota Probolinggo, Kab. Banyuwangi, Kab. Blitar, Kota Blitar, Kota Madiun, Kota Pasuruan, Kab. Ngawi, Kab. Pacitan, Kab. Ponorogo, Kab. Sampang, dan Kab. Trenggalek |
| DI Yogyakarta | Kab. Bantul, Kab. Gunung Kidul, Kab. Sleman Kota Yogyakarta dan Kab. Kulon Progo |
| Bali | Kab. Badung, Kab. Bangli, Kab. Buleleng, Kota Denpasar, Kab. Gianyar, Kab. Jembrana, Kab. Karangasem, Kab. Klungkung, dan Kab. Tabanan |
| Kalimantan Barat | Kota Pontianak, Kab. Ketapang, Kab. Kubu Raya, Kab. Landak, Kab. Sintang, dan Kab. Bekayang |
| Kalimantan Tengah | Kab. Kapuas, Kab. Murung Raya, dan Kota Palangkaraya, |
| Kalimantan Timur | Kab. Berau, Kota Balikpapan, Kutai Barat, Kutai Kartenegara, Kutai Timur, Kab. Paser, dan Kab. Penajam Paser Utara |
| Kalimantan Selatan | Kota Banjarmasin, Kab. Batola, Kota Banjarbaru, Kab. Tanah Bumbu, Kab. Banjar, Kab. Balangan, Kab. Hulu Sungai Selatan, Kab. Hulu Sungai Tengah, Kab. Hulu Sungai Utara, Kab. Kotabaru, Kab. Tabalong, dan Kab. Tanah |
| Kalimantan Utara | Kota Tarakan, Kab. Bulungan, Kab. Malinau, Kab. Nunukan, dan Kab. Tana Tidung |
| Nusa Tenggara Barat | Kab. Lombok Timur, Kab. Lombok Barat, Kota Mataram, Kab. Lombok Tengah, Kab. Bima, Kab. Sumbawa, Kab. Dampu, Kota Bima, Kab. Lombok Utara, dan Kab. Sumbawa Barat |
| Nusa Tenggara Timur | Kota Kupang, Kab. Sumba Timur, Kab. Ende, Kab. Manggarai Barat |
| Sulawesi Barat | Kab. Polewali Mandar, Kab. Majene, Kab. Mamuju, Kab. Mamuju Tengah, dan Kab. Pasang Kayu |
| Sulawesi Selatan | Kab. Gowa, Kota Makassar, Kab. Maros, Kab. Bantaeng, Kab. Baru, Kab. Bone, Kab. Bulukumba, Kab. Enrekang, Kab. Jeneponto, Kab. Kepulauan Selayar, Kab. Luwu, Kab. Luwu Timur, Kab. Luwu Utara, Kab. Pangkajene dan Kepulauan, Kab. Pinrang, Kab. Sidenreng Rappang, Kab. Sinjai, Kab. Soppeng, Kab. Takalar, Kab. Tana Toraja, Kab. Toraja Utara, Kab. Wajo, Kota Palopo, dan Kota Parepare. |
| Sulawesi Tenggara | Kab. Banggai, Kota Kendari |
| Sulawesi Tengah | Kab. Boul, Kota Palu, dan Kab. Poso, Kab. Donggala |
| Gorontalo | Kota Gorontalo, Kab. Bone Bolango, Kab. Pohuwato, Kab. Boalemo, Kab. Gorontalo, dan Kab. Gorontalo Utara |
| Sulawesi Utara | Kota Manado, Kota Tomohon, Kota Bitung, Kota Kotamobagu, Kab. Minahasa, Kab. Minahasa Selatan, dan Kab. Minahasa Utara |
| Maluku | Kota Ambon, Kab. Buru, dan Kab. Maluku Tengah |
| Maluku Utara | Kota Ternate, Kab. Kepulauan Sula, Kab. Halmahera Selatan, Kota Tidore, dan Kab. Halmahera Utara |
| Papua | Kota Jayapura, Kab. Mimika, Kab. Jayapura, Kab. Biak Numfor, Kab. Kepulauan Yapen, dan Kab. Nabire |
| Papua Barat | Kota Sorong, Kab. Teluk Bintuni, Kab. Manokwari, Kota Sorong, Kab. Sorong, Kab. Keerom, Kab. Raja Ampat, dan Kab. Kaimana |

Keterangan :

Wilayah baru dengan klasifikasi transmisi lokal berwarna merah.

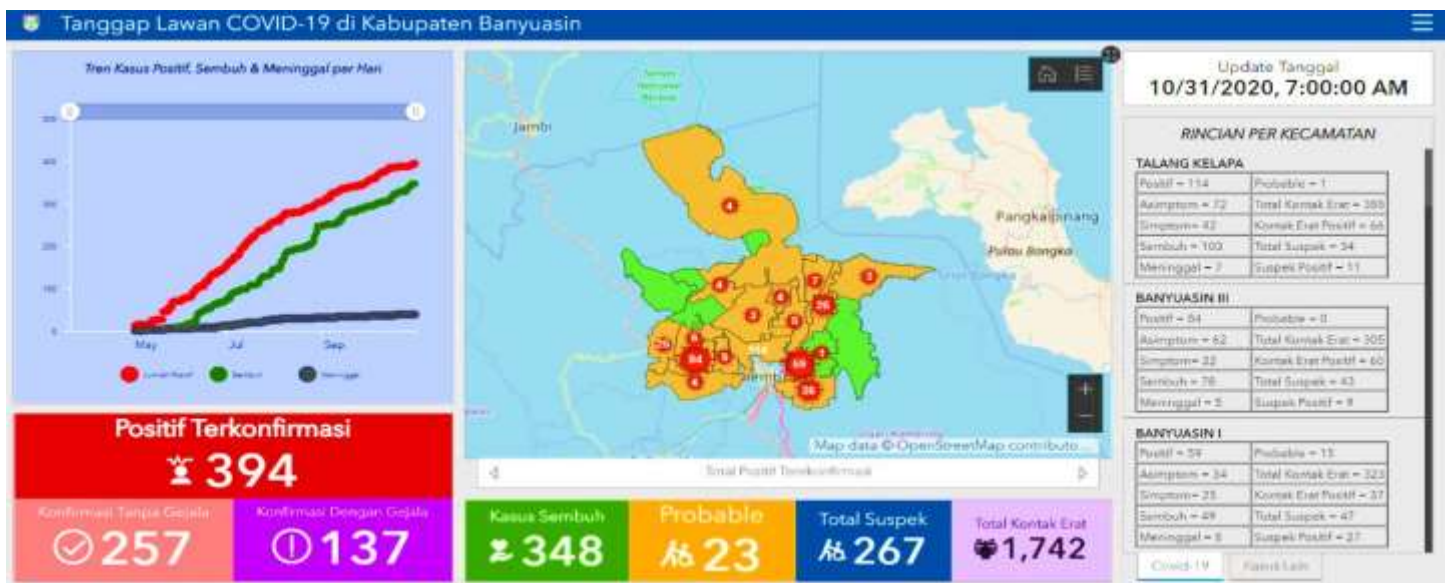
Situasi Sumatera Selatan

| NAMA KAB / KOTA | SUSPEK | | | | | KONTAK ERAT | | | | |
|---------------------|--------------|------------|-----------------|--------------|-------------|--------------|-------------|-----------------|--------------|-------------|
| | JUMLAH | PROBABEL | JADI KONFIRMASI | DISCARDED | PROSES | JUMLAH | JADI SUSPEK | JADI KONFIRMASI | DISCARDED | PROSES |
| Kota Palembang | 13993 | 151 | 1907 | 10612 | 1323 | 10095 | 311 | 1582 | 8113 | 89 |
| Kabupaten OKI | 206 | 0 | 43 | 145 | 18 | 403 | 0 | 63 | 265 | 75 |
| Kabupaten Lahat | 327 | 10 | 98 | 205 | 14 | 1770 | 0 | 180 | 1272 | 318 |
| Kabupaten OKU | 234 | 0 | 66 | 168 | 0 | 553 | 2 | 71 | 468 | 12 |
| Kabupaten MUBA | 819 | 0 | 250 | 562 | 7 | 1580 | 1 | 172 | 1385 | 22 |
| Kabupaten M. Enim | 1123 | 26 | 361 | 665 | 71 | 3391 | 3 | 380 | 2906 | 102 |
| Kabupaten MURA | 177 | 4 | 93 | 80 | 0 | 272 | 0 | 128 | 144 | 0 |
| Kab. Banyuasin | 354 | 22 | 147 | 181 | 4 | 1738 | 0 | 248 | 1486 | 4 |
| Kab. Ogan Ilir | 454 | 13 | 51 | 354 | 36 | 1135 | 0 | 99 | 922 | 114 |
| Kota Prabumulih | 668 | 33 | 151 | 429 | 55 | 1240 | 49 | 129 | 1047 | 15 |
| Kota Pagaralam | 135 | 1 | 18 | 108 | 8 | 445 | 0 | 30 | 215 | 200 |
| Kota Lubuk Linggau | 1835 | 18 | 489 | 1284 | 44 | 4211 | 10 | 402 | 3749 | 50 |
| Kab. OKU Timur | 548 | 10 | 40 | 483 | 15 | 2178 | 1 | 55 | 2077 | 45 |
| Kabu. OKU Selatan | 282 | 1 | 12 | 253 | 16 | 247 | 35 | 7 | 87 | 118 |
| Kab. E. Lawang | 219 | 9 | 30 | 158 | 22 | 670 | 56 | 29 | 584 | 1 |
| Kabupaten PALI | 344 | 17 | 88 | 222 | 17 | 1114 | 6 | 181 | 809 | 118 |
| Kab. MURATARA | 396 | 14 | 160 | 220 | 2 | 658 | 15 | 52 | 589 | 2 |
| Luar Wilayah Sumsel | 20 | 0 | 20 | 0 | 0 | 63 | 0 | 17 | 46 | 0 |
| JUMLAH | 22134 | 329 | 4024 | 16129 | 1652 | 31763 | 489 | 3825 | 26164 | 1285 |

| NAMA KAB / KOTA | KASUS | | JUMLAH | | SEMBUH | | MENINGGAL | | PROSES | | |
|---------------------|--------------|-------------|-------------|------------|-------------|------------|------------|-----------|------------|-----------------|-------------|
| | ASIMPTOMATIK | SIMPTOMATIK | KUMULATIF | BARU | ISOLATIF | BARU | KUMULATIF | BARU | DIRAWAT | ISOLASI MANDIRI | JUMLAH |
| Kota Palembang | 1582 | 1907 | 3489 | +23 | 2832 | +21 | 204 | +2 | 207 | 246 | 453 |
| Kabupaten OKI | 63 | 43 | 106 | 0 | 86 | 0 | 8 | 0 | 8 | 4 | 12 |
| Kabupaten Lahat | 180 | 98 | 278 | +2 | 168 | 0 | 16 | 0 | 24 | 70 | 94 |
| Kabupaten OKU | 71 | 66 | 137 | +3 | 97 | 0 | 11 | 0 | 11 | 18 | 29 |
| Kabupaten MUBA | 172 | 250 | 422 | +4 | 349 | +2 | 16 | 0 | 42 | 15 | 57 |
| Kabupaten M. Enim | 380 | 361 | 741 | +11 | 653 | 0 | 29 | 0 | 6 | 53 | 59 |
| Kabupaten MURA | 129 | 93 | 222 | +1 | 186 | 0 | 7 | 0 | 11 | 18 | 29 |
| Kab. Banyuasin | 247 | 147 | 394 | +1 | 349 | 0 | 38 | 0 | 2 | 5 | 7 |
| Kab. Ogan Ilir | 99 | 51 | 150 | 0 | 139 | 0 | 7 | 0 | 0 | 4 | 4 |
| Kota Prabumulih | 129 | 151 | 280 | +1 | 231 | +1 | 17 | 0 | 8 | 24 | 32 |
| Kota Pagaralam | 30 | 18 | 48 | +1 | 20 | 0 | 3 | 0 | 5 | 20 | 25 |
| Kota Lubuk Linggau | 402 | 489 | 891 | +15 | 743 | +2 | 22 | 0 | 35 | 91 | 126 |
| Kab. OKU Timur | 55 | 40 | 95 | 0 | 60 | 0 | 5 | 0 | 0 | 30 | 30 |
| Kabu. OKU Selatan | 7 | 12 | 19 | 0 | 11 | 0 | 3 | 0 | 0 | 5 | 5 |
| Kab. E. Lawang | 29 | 30 | 59 | 0 | 49 | 0 | 2 | 0 | 3 | 5 | 8 |
| Kabupaten PALI | 181 | 88 | 269 | 0 | 173 | 0 | 14 | 0 | 8 | 74 | 82 |
| Kab. MURATARA | 52 | 160 | 212 | 0 | 184 | +3 | 12 | +1 | 3 | 13 | 16 |
| Luar Wilayah Sumsel | 17 | 20 | 37 | 0 | 35 | 0 | 1 | 0 | 0 | 1 | 1 |
| JUMLAH | 3825 | 4024 | 7849 | +62 | 6365 | +29 | 415 | +3 | 373 | 696 | 1069 |

Situasi Banyuasin

Sampai 31 Oktober 2020 pukul 16.00 WIB, terdapat 1.742 kasus kontak erat, 267 kasus suspek, 23 kasus probabel dan 394 kasus konfirmasi. Selain melakukan pemantauan pada kasus kontak erat, suspek, probabel, dan kasus konfirmasi, Dinas Kesehatan juga melakukan pemantauan kasus-kasus ISPA, *Influenza Like Illness* (ILI) dan Pneumonia yang terjadi di masyarakat.



| Puskesmas | Kontak Erat | | | Suspek | | | |
|-------------------|-------------|----------|-------------|------------|-----------|----------|------------|
| | Jumlah | Proses | Selesai | Jumlah | Probabel | Proses | Selesai |
| Sp. Rambutan | 38 | 0 | 34 | 2 | 0 | 0 | 2 |
| Sungai Dua | 18 | 0 | 11 | 8 | 0 | 1 | 7 |
| Jaka Baring | 34 | 0 | 23 | 4 | 0 | 0 | 4 |
| Mariana | 323 | 0 | 286 | 47 | 15 | 0 | 47 |
| Cinta Manis | 1 | 0 | 0 | 10 | 0 | 0 | 9 |
| Daya Utama | 2 | 0 | 2 | 1 | 0 | 0 | 1 |
| Margo Mulyo | 2 | 0 | 0 | 2 | 0 | 0 | 2 |
| Tirta Harja | 0 | 0 | 0 | 1 | 0 | 0 | 1 |
| Sri Katon | 118 | 0 | 95 | 4 | 0 | 0 | 4 |
| Makarti Jaya | 66 | 0 | 62 | 20 | 1 | 0 | 18 |
| Muara Telang | 6 | 0 | 3 | 4 | 0 | 0 | 4 |
| Tj. Api Api | 8 | 0 | 6 | 0 | 0 | 0 | 0 |
| Sungsang | 33 | 0 | 31 | 3 | 0 | 0 | 3 |
| Tj. Telang | 25 | 0 | 21 | 2 | 0 | 0 | 2 |
| Tanjung Lago | 14 | 0 | 14 | 1 | 0 | 0 | 0 |
| Gasing Laut | 24 | 0 | 23 | 0 | 0 | 0 | 0 |
| Kenten | 84 | 0 | 69 | 6 | 1 | 0 | 5 |
| Sukajadi | 264 | 0 | 214 | 28 | 0 | 0 | 28 |
| Semuntul | 1 | 0 | 1 | 9 | 0 | 0 | 9 |
| Pengumbuk | 30 | 0 | 29 | 5 | 1 | 0 | 4 |
| Sembawa | 56 | 0 | 53 | 30 | 0 | 0 | 29 |
| Pangkalan Balai | 114 | 1 | 71 | 33 | 0 | 1 | 23 |
| Petaling | 124 | 0 | 120 | 10 | 0 | 0 | 10 |
| Taja Betung | 25 | 0 | 25 | 4 | 0 | 0 | 4 |
| Betung Kota | 148 | 0 | 136 | 14 | 5 | 0 | 13 |
| Sido Mulyo | 1 | 0 | 1 | 5 | 0 | 0 | 5 |
| Sukaraja | 0 | 0 | 0 | 0 | 0 | 0 | 0 |
| Sumber Tl. Betung | 0 | 0 | 0 | 2 | 0 | 0 | 2 |
| Dana Mulya | 0 | 0 | 0 | 2 | 0 | 0 | 2 |
| Mekarsari | 0 | 0 | 0 | 2 | 0 | 0 | 2 |
| Kr. Manunggal | 2 | 0 | 0 | 0 | 0 | 0 | 0 |
| Kr. Agung Ilir | 0 | 0 | 0 | 1 | 0 | 0 | 1 |
| Suak Tapeh | 101 | 0 | 97 | 7 | 0 | 1 | 6 |
| RS Rivai Abdullah | 0 | 0 | 0 | 0 | 0 | 0 | 0 |
| RSP Sukajadi | 13 | 3 | 10 | 0 | 0 | 0 | 0 |
| RSUD Banyuasin | 67 | 0 | 53 | 0 | 0 | 0 | 0 |
| RSP Makarti | 0 | 0 | 0 | 0 | 0 | 0 | 0 |
| RS Hermina Jakbar | 0 | 0 | 0 | 0 | 0 | 0 | 0 |
| RS Bunda Jakbar | 0 | 0 | 0 | 0 | 0 | 0 | 0 |
| KABUPATEN | 1742 | 4 | 1490 | 267 | 23 | 3 | 247 |
| Luar Wilayah | 0 | 0 | 0 | 1 | 0 | 0 | 0 |

Ket :

- Total Kontak Erat sebanyak 1742 orang, 4 orang dalam masa pemantauan, dan 1490 orang telah selesai dipantau.
- Total Suspek sebanyak 267 orang, Probabel 23 orang, 3 orang proses pengawasan, dan 247 orang sudah selesai pengawasan.

| Puskesmas | Kasus Konfirmasi | | | | | Surveilans Kasus | | |
|-------------------|------------------|-----------------|----------|------------|-----------|------------------|----------|-----------|
| | Jumlah | Isolasi Mandiri | Dirawat | Sembuh | Meninggal | Pneumonia | ILI | ISPA |
| Sp. Rambutan | 1 | 0 | 0 | 0 | 1 | 2 | 0 | 4 |
| Sungai Dua | 12 | 0 | 0 | 10 | 2 | 0 | 0 | 0 |
| Jaka Baring | 23 | 0 | 0 | 23 | 0 | 0 | 0 | 0 |
| Mariana | 59 | 2 | 0 | 49 | 8 | 0 | 0 | 0 |
| Cinta Manis | 1 | 0 | 0 | 0 | 1 | 0 | 1 | 7 |
| Daya Utama | 0 | 0 | 0 | 0 | 0 | 0 | 0 | 0 |
| Margo Mulyo | 2 | 0 | 0 | 2 | 0 | 0 | 0 | 0 |
| Tirta Harja | 1 | 0 | 0 | 1 | 0 | 0 | 0 | 4 |
| Sri Katon | 26 | 0 | 0 | 24 | 2 | 0 | 0 | 2 |
| Makarti Jaya | 7 | 0 | 0 | 6 | 1 | 0 | 2 | 1 |
| Muara Telang | 4 | 0 | 0 | 4 | 0 | 0 | 0 | 0 |
| Tj. Api Api | 0 | 0 | 0 | 0 | 0 | 0 | 0 | 0 |
| Sungsang | 4 | 0 | 0 | 3 | 1 | 0 | 0 | 2 |
| Tj. Telang | 5 | 0 | 0 | 5 | 0 | 0 | 0 | 3 |
| Tanjung Lago | 3 | 0 | 0 | 3 | 0 | 0 | 1 | 1 |
| Gasing Laut | 1 | 0 | 0 | 1 | 0 | 0 | 0 | 0 |
| Kenten | 37 | 2 | 0 | 32 | 3 | 0 | 0 | 4 |
| Sukajadi | 76 | 0 | 2 | 70 | 4 | 0 | 0 | 11 |
| Semuntul | 1 | 0 | 0 | 1 | 0 | 0 | 2 | 9 |
| Pengumbuk | 3 | 0 | 0 | 2 | 1 | 0 | 0 | 0 |
| Sembawa | 9 | 0 | 0 | 8 | 1 | 0 | 0 | 0 |
| Pangkalan Balai | 73 | 0 | 0 | 69 | 4 | 0 | 0 | 0 |
| Petaling | 11 | 1 | 0 | 9 | 1 | 0 | 0 | 0 |
| Taja Betung | 3 | 0 | 0 | 2 | 1 | 0 | 0 | 1 |
| Betung Kota | 22 | 1 | 0 | 16 | 5 | 0 | 0 | 5 |
| Sido Mulyo | 0 | 0 | 0 | 0 | 0 | 0 | 0 | 2 |
| Sukaraja | 0 | 0 | 0 | 0 | 0 | 0 | 0 | 0 |
| Sumber Tl. Betung | 0 | 0 | 0 | 0 | 0 | 0 | 0 | 0 |
| Dana Mulya | 0 | 0 | 0 | 0 | 0 | 0 | 0 | 0 |
| Mekarsari | 2 | 0 | 0 | 1 | 1 | 0 | 0 | 4 |
| Kr. Manunggal | 2 | 0 | 0 | 2 | 0 | 0 | 0 | 1 |
| Kr. Agung Ilir | 0 | 0 | 0 | 0 | 0 | 0 | 0 | 3 |
| Suak Tapeh | 6 | 0 | 0 | 5 | 1 | 0 | 0 | 0 |
| RS Rivai Abdullah | 0 | 0 | 0 | 0 | 0 | 0 | 0 | 0 |
| RSP Sukajadi | 0 | 0 | 0 | 0 | 0 | 0 | 0 | 0 |
| RSUD Banyuasin | 0 | 0 | 0 | 0 | 0 | 2 | 0 | 0 |
| RSP Makarti | 0 | 0 | 0 | 0 | 0 | 0 | 0 | 0 |
| RS Hermina Jakbar | | | | | | | | |
| RS Bunda Jakbar | | | | | | | | |
| KABUPATEN | 394 | 6 | 2 | 348 | 38 | 4 | 6 | 64 |
| Luar Wilayah | 0 | 0 | 0 | 0 | 0 | 0 | 0 | 0 |

Ket :

- Total kasus Positif Covid-19 sebanyak 394 orang (6 orang melakukan isolasi mandiri, 2 orang masih dalam perawatan, 348 orang sembuh, dan 38 orang meninggal).

Tautan informasi web :

<http://infeksiemerging.kemkes.go.id> <http://sehatnegeriku.kemkes.go.id/>
<https://promkes.go.id> <https://www.who.int/emergencies/diseases/novel-coronavirus-2019>
https://asean.org/?static_post=updates--asean--health--sector--efforts--combat--novel--coronavirus--covid--19
<http://www.nhc.gov.cn/xcs/yqtb/202003/b59dbcc84ed1498292714975039dcdc9.shtml>
http://www.nhc.gov.cn/xcs/yqtb/list_gzbd.shtml

Perkembangan situasi COVID-19 Nasional dapat dipantau di laman:

<http://covid19.kemkes.go.id>

Perkembangan situasi COVID-19 Kab. Banyuasin dapat dipantau di laman:

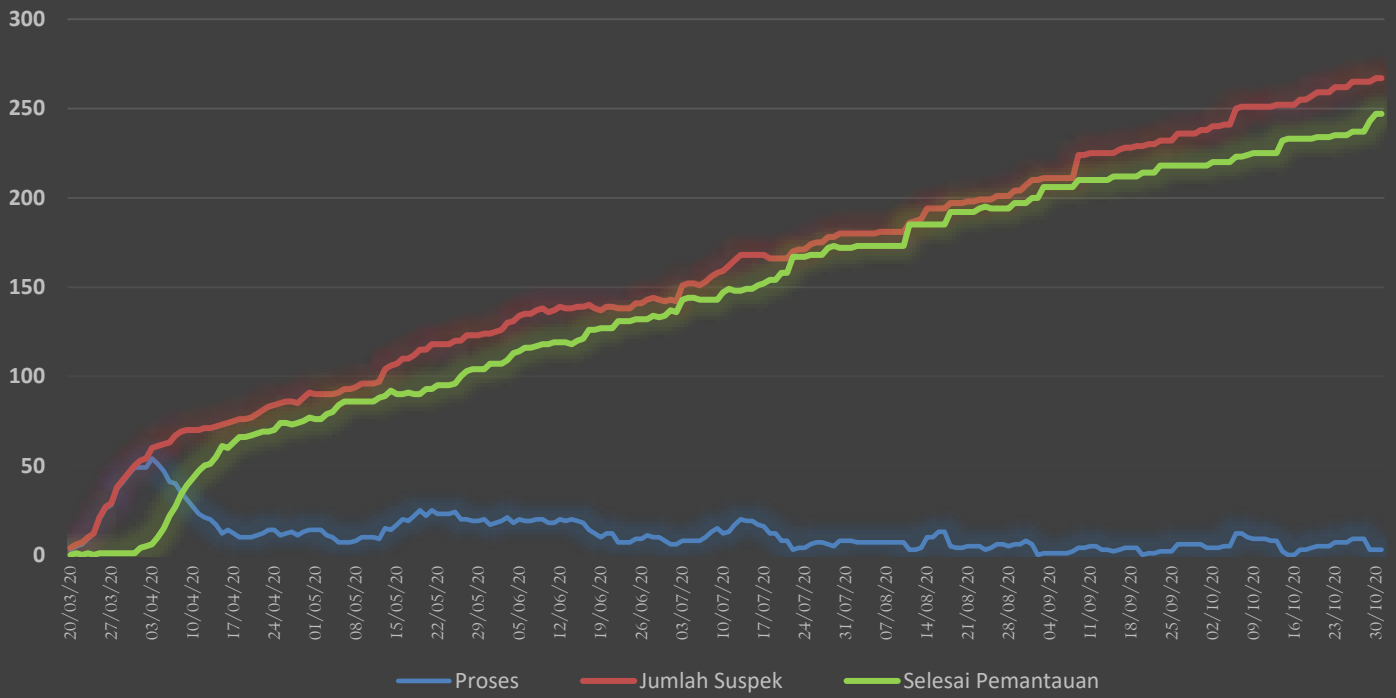
<http://covid19.banyuasinkab.go.id>

Hotline COVID-19 119 ext 9 atau (021) 521 0411 atau 0812 1212 3119

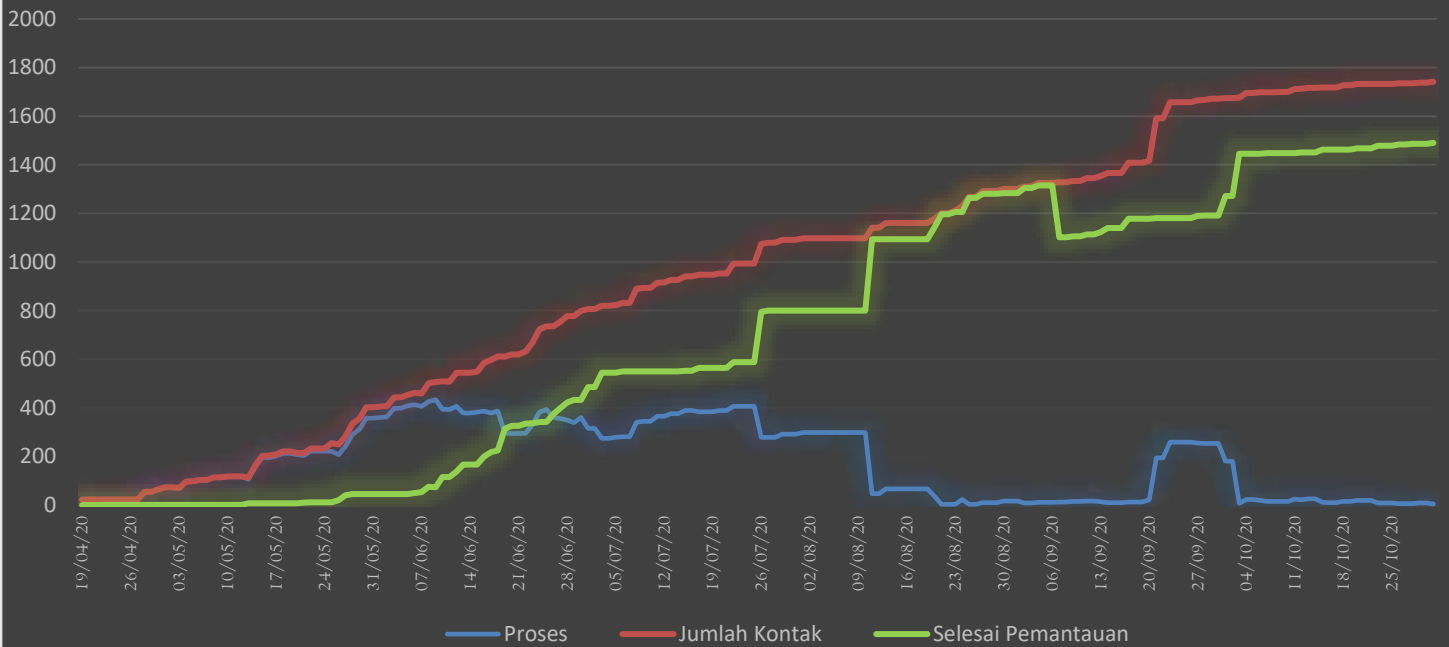
Call Center Pelaporan COVID-19 Dinas Kesehatan Kabupaten Banyuasin dapat menghubungi:

082180157004/085267655750

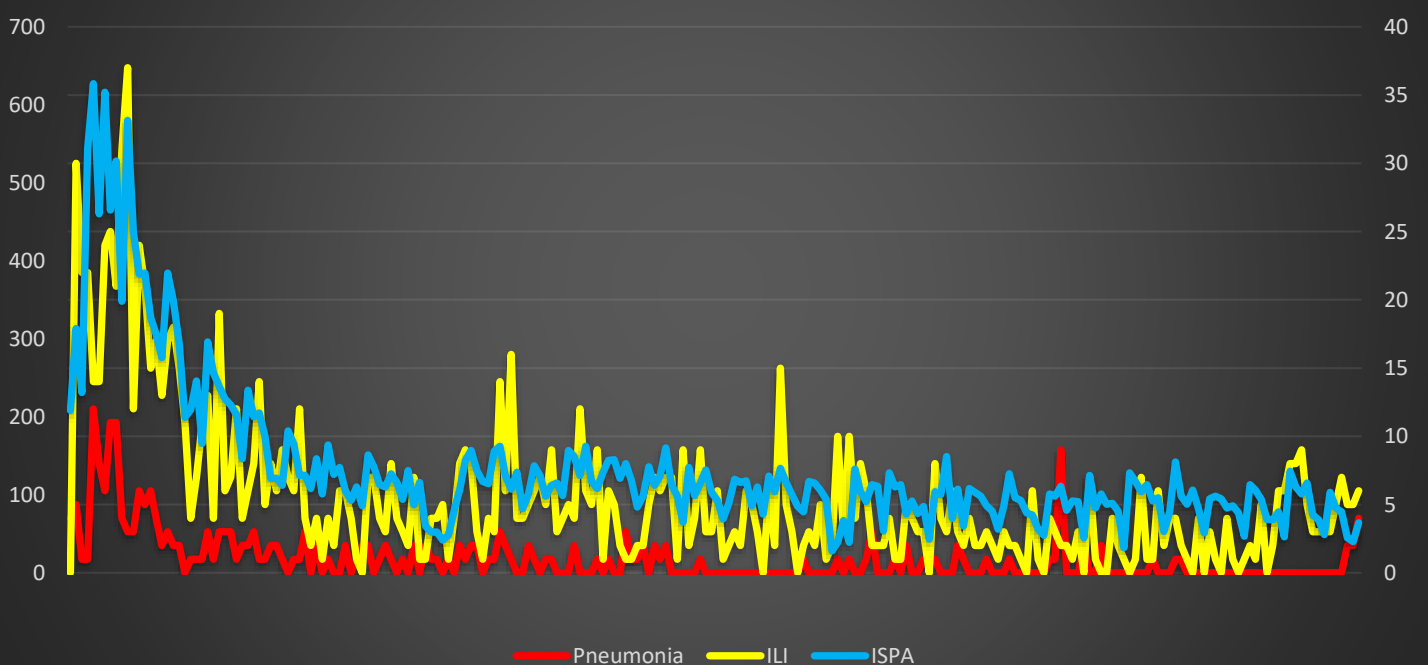
TREND KASUS SUSPEK COVID-19 KABUPATEN BANYUASIN s/d TANGGAL 31 OKTOBER 2020



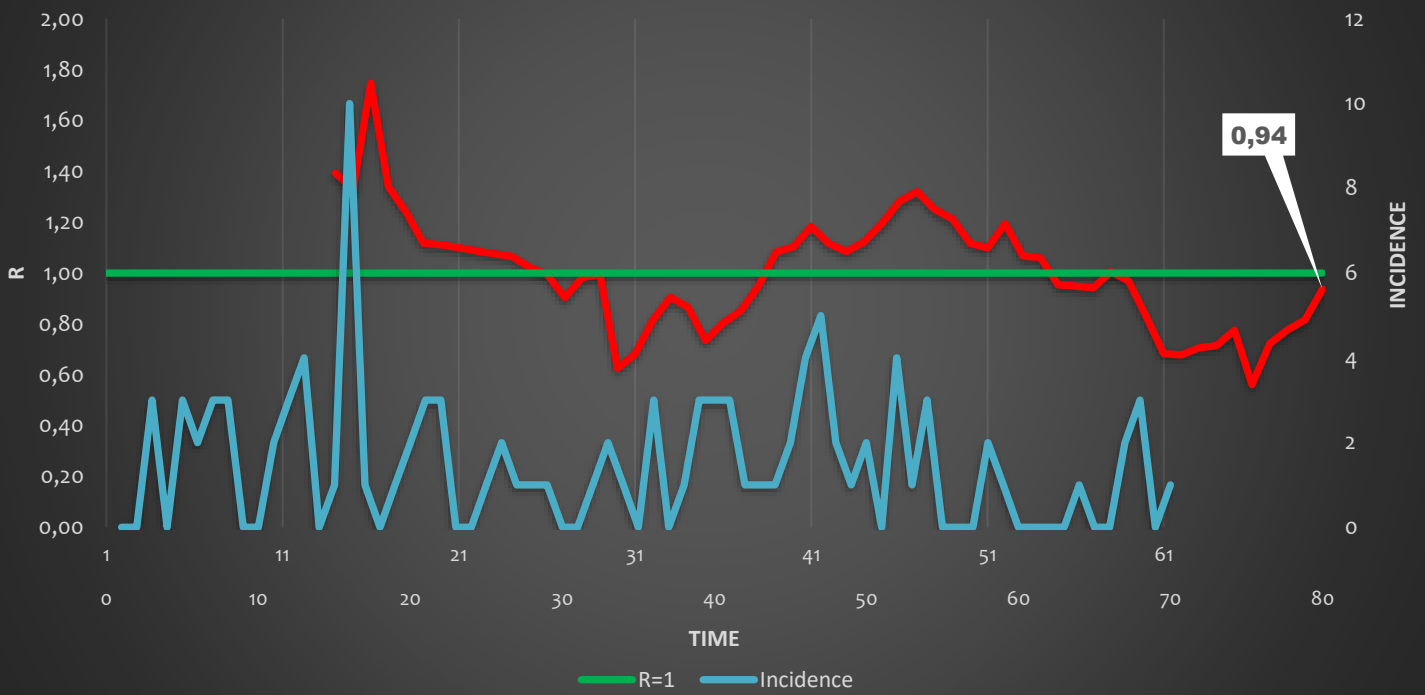
TREND KASUS KONTAK ERAT COVID-19 KABUPATEN BANYUASIN s/d TANGGAL 31 OKTOBER 2020



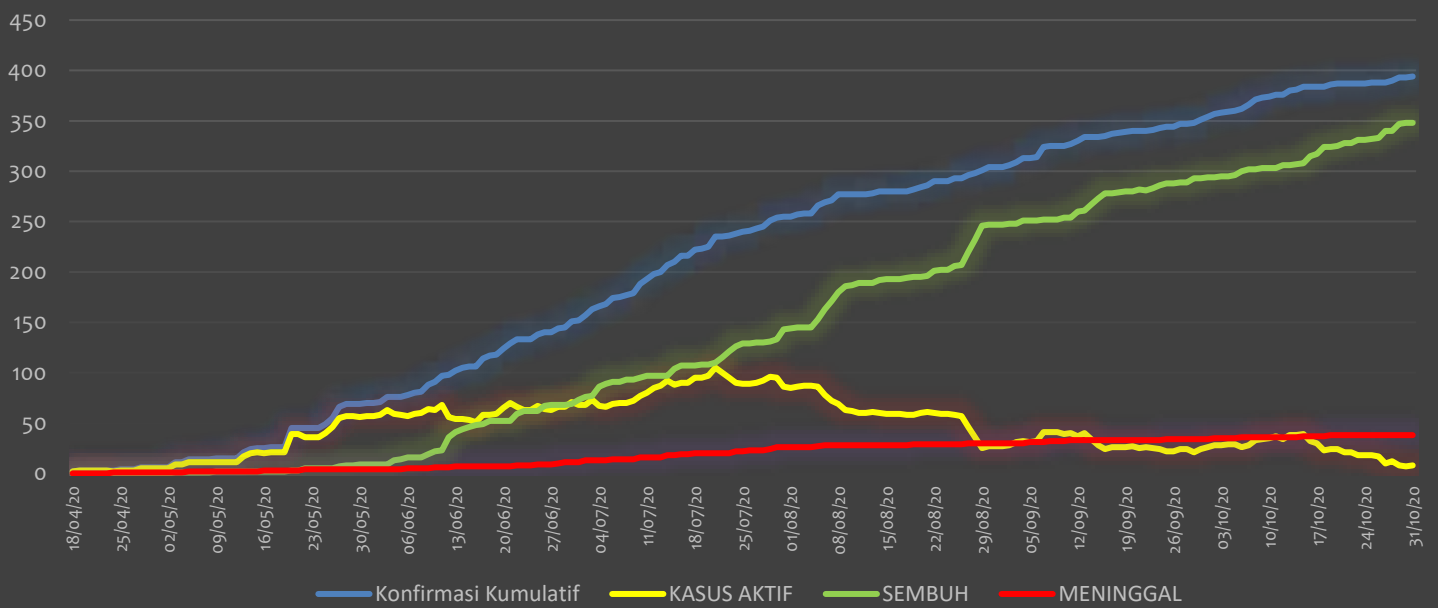
TREND KASUS PNEUMONIA, ILI DAN ISPA s/d TANGGAL 31 Oktober 2020



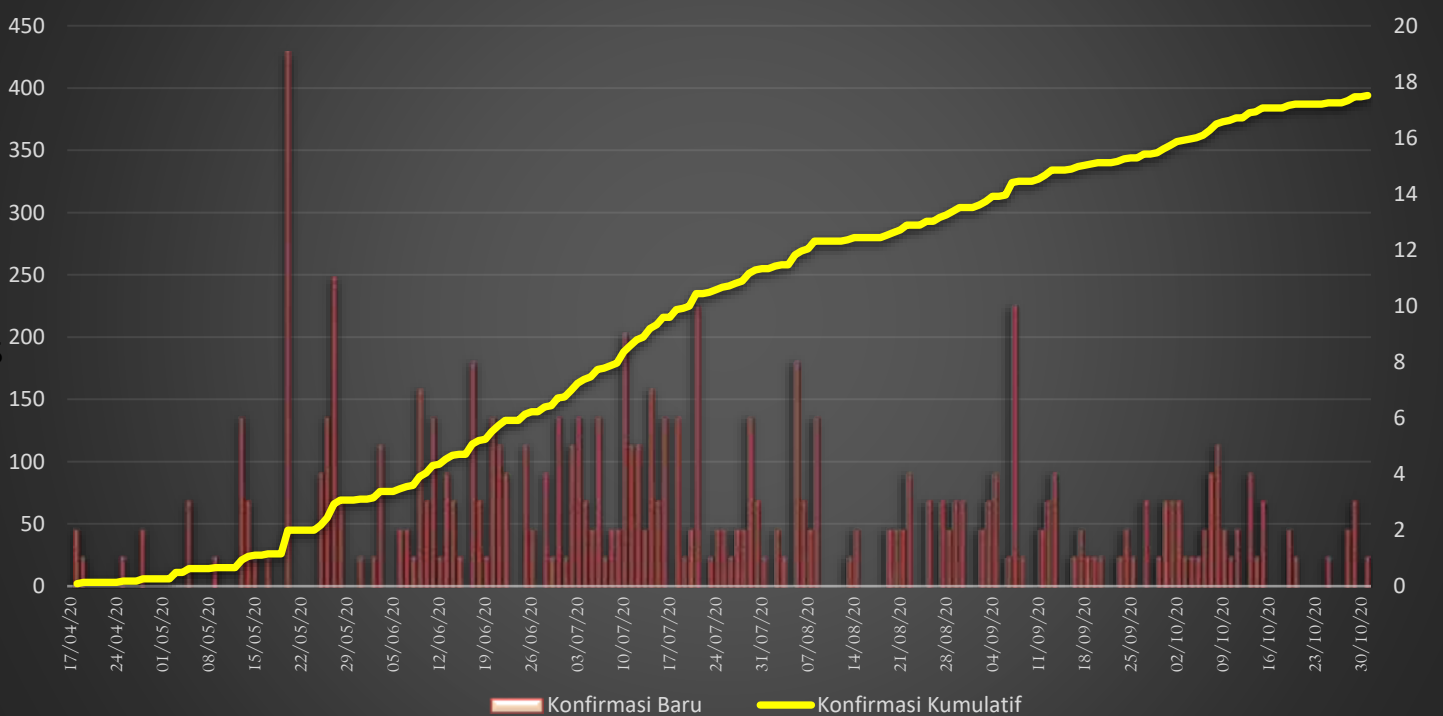
Rt Rata-rata Harian Kabupaten Banyuwasin s/d Tanggal 31 Oktober 2020
(posterior median and 95%CrI)



TREND KASUS KONFIRMASI POSITIF, KASUS AKTIF, SEMBUH DAN MENINGGAL KABUPATEN BANYUASIN
s/d TANGGAL 31 OKTOBER 2020



TREND KASUS KONFIRMASI POSITIF BARU DAN KUMULATIF KABUPATEN BANYUASIN s/d TANGGAL 31 OKTOBER 2020



Pesan untuk Masyarakat

Untuk mencegah penularan COVID-19, masyarakat perlu melakukan :

- Menerapkan PHBS dan Germas, terutama mencuci tangan menggunakan sabun dan air mengalir, dan konsumsi gizi seimbang.
- Masyarakat dihimbau untuk tetap tinggal dirumah dan membatasi aktivitas di luar rumah.
- Masyarakat dihimbau melakukan *physical distancing*, jaga jarak minimal 1 meter ketika berinteraksi dengan orang lain.
- Masyarakat dihimbau untuk menggunakan masker bila sedang sakit dan membatasi kegiatan sosial. Selain itu terapkan etika batuk dan bersin, yaitu apabila batuk/bersin tutup dengan menggunakan lengan atas bagian dalam atau tisu. Apabila menggunakan tisu, harus segera dibuang ke tempat pembuangan sampah yang tertutup.
- Masyarakat dihimbau untuk tetap tenang dan tetap waspada. Apabila mempunyai riwayat perjalanan ke negara/wilayah terjangkau yang sedang mengalami transmisi lokal, lakukan pemantauan kesehatan secara mandiri dan apabila mengalami gejala pernafasan segera ke fasilitas kesehatan, memakai masker dan membatasi kontak dengan orang lain.
- Masyarakat dihimbau untuk menunda atau membatasi perjalanan yang tidak mendesak ke negara/wilayah terjangkau, terutama ke negara/wilayah dengan peningkatan kasus yang cukup tinggi.
- Memantau perkembangan terkini mengenai COVID-19.

Novel Coronavirus (2019-nCov / Covid-19)

Novel coronavirus (covid-19) adalah virus baru penyebaran penyakit saluran pernafasan. Virus ini berasal dari China. Novel coronavirus merupakan satu keluarga dengan virus penyebab SARS dan MERS

SAAT INI BELUM TERSEDIA VAKSIN 2019-nCov

GEJALA KLINIS Covid-19

- DEMAM
- BATUK, PILEK
- GANGGUAN PERNAPASAN
- SAKIT TENGGOROKAN
- LETIH, LESU

PENCEGAHAN

- SERING CUCI TANGAN PAKAI SABUN
- GUNAKAN MASKER BILA BATUK DAN PILEK
- KONSUMSI GIZI SEMBANG PERBANYAK SAYUR DAN BUAH
- HATI-HATI KONTAK DENGAN HEWAN
- RAJIN OLAHRAGA DAN ISTIRAHAT CUKUP
- JANGAN MENGONSUMSI DAGING YANG TIDAK DIMASAK
- BILA BATUK, PILEK DAN SESAK NAPAS SEGERA KE FASILITAS KESEHATAN

BAGI YANG MELAKUKAN PERJALANAN KE NEGARA CINA ATAU WILAYAH TERJANGKIT :

- Gunakan masker bila berada di kerumunan orang.
- Jika mengalami penyakit pernapasan selama di Cina atau setelah kembali ke tanah air, segera hubungi petugas kesehatan dan sampaikan riwayat perjalanan.
- Disarankan tidak mengunjungi pasar hewan.

POSKO PELAPORAN COVID-19
DINAS KESEHATAN KABUPATEN BANYUASIN
HUBUNGI : 082 180 157 004 / 085 267 655 750

Kerja Keras
Kerja Cerdas Kerja Bahwa

www.banyuwangkab.go.id | Banyuwangi Smart City | Pemkot Banyuwangi | Banyuwangi TV | Bura Banyuwangi 105.2 FM | DISKOMINFO BANYUASIN



Farmalikes

BAGAIMANA MEMAKAI MASKER KAIN DENGAN AMAN?



1
Bersihkan tangan sebelum menyentuh masker



2
Pilih masker bersih berlapis tiga, gunakan masker dengan memegang talinya



3
Sesuaikan masker pada wajah menutup mulut, hidung, & dagu anda



4
Hindari menyentuh area masker bagian depan



5
Ganti masker setiap pemakaian 4 jam



6
Cucilah tangan sebelum melepas masker



7
Lepas masker dengan menyentuh bagian tali, lalu tarik menjauhi muka



8
Simpan masker di dalam plastik bersih jika tidak kotor untuk pemakaian selanjutnya



9
Cuci masker dengan sabun/deterjen & air panas 1x sehari. Setelah melepaskan masker, cucilah tangan anda